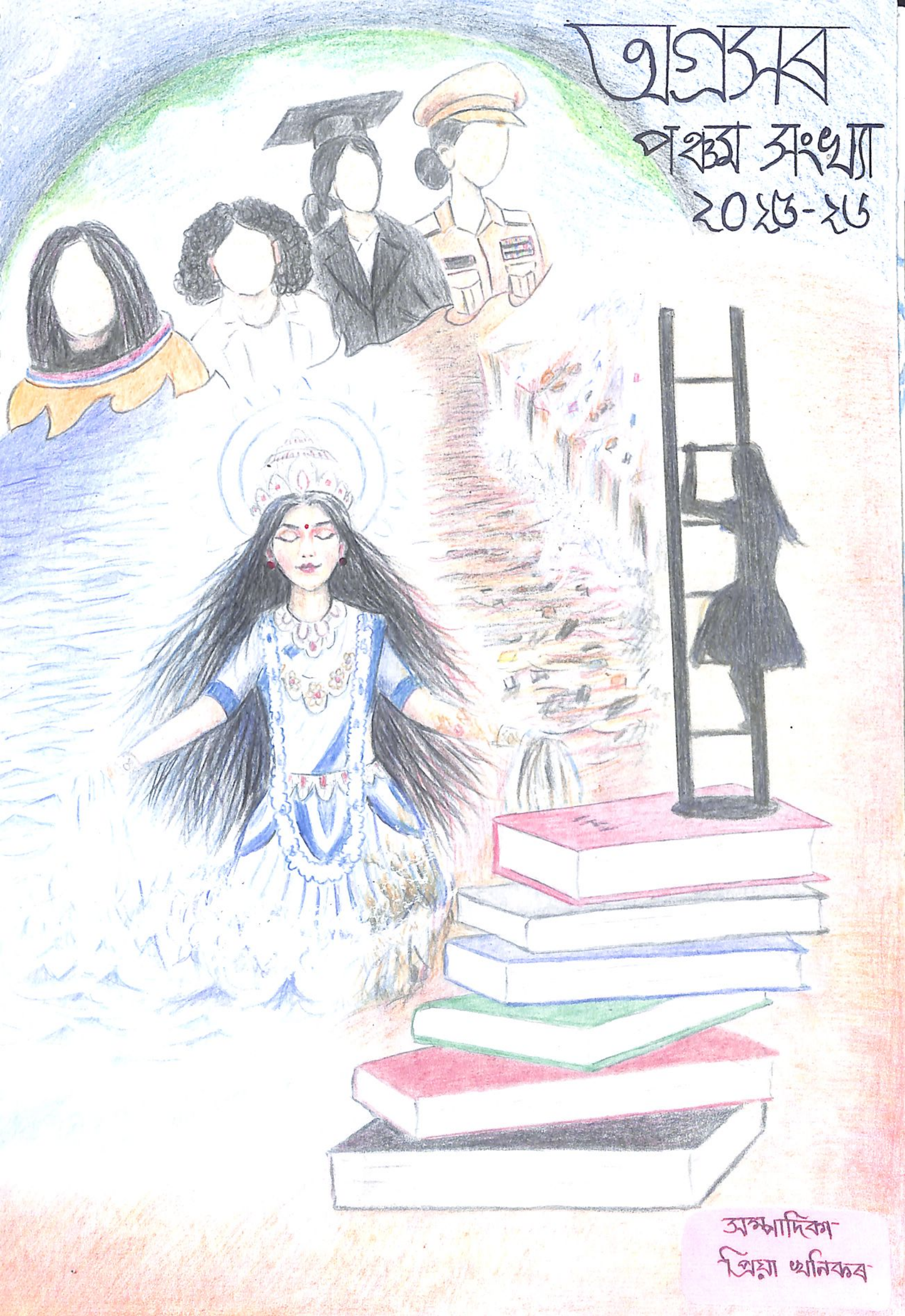


অগ্রসর

পঞ্চম সংখ্যা
২০১৬-১৬



সম্পাদিকা
প্রিয়া খনিফর

অগ্রহৰ

পঞ্চম আংখ্যা

2026-2029

অম্নীতি বিভাগ

দুলীয়াজান মহাবিদ্যালয়

অক্ষাদিকা

শ্ৰীমা খানিকৰ



দুলীয়াজান মহাবিদ্যালয়

Estd - 1969

স্থাপিত - ১৯৬৯

দুলীয়াজান মহাবিদ্যালয়ৰ গীত

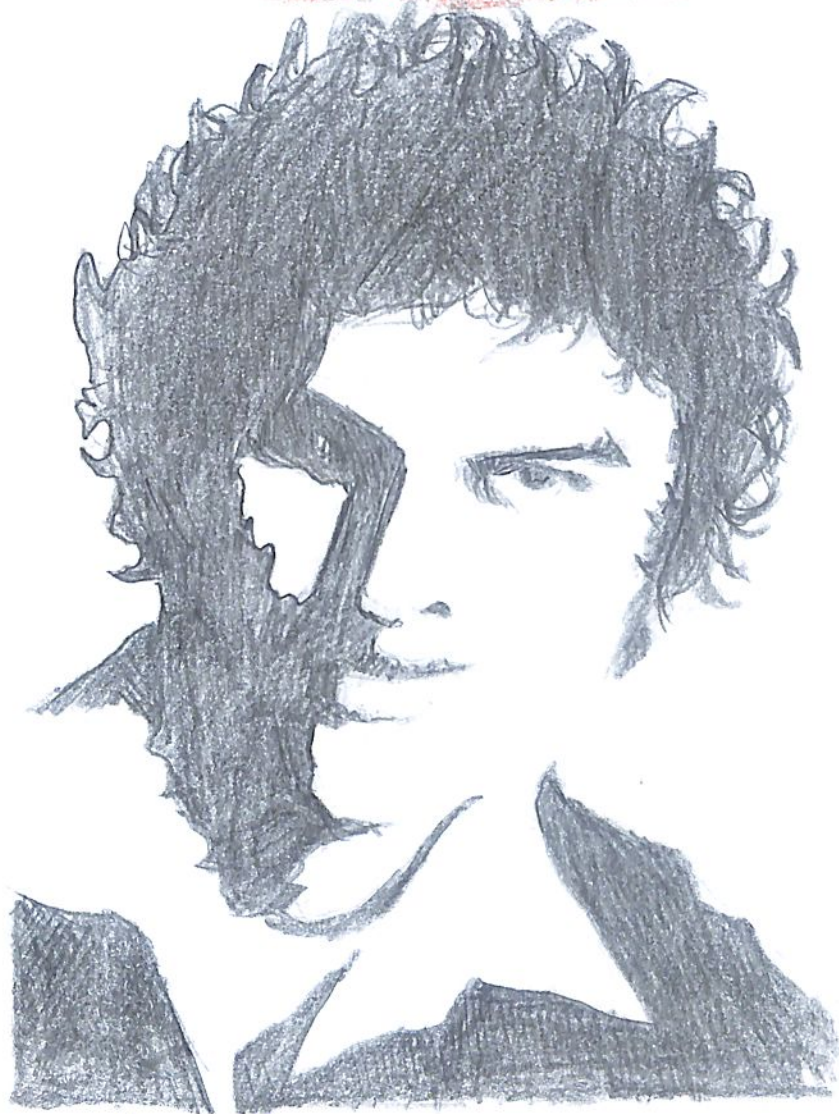
ৰচনা : ড° হিৰেশ বৰদলৈ

সুৰ : দিলীপ ভাস্কৰী

আঁজুলিত আমাৰ দীপৰ অঞ্জলি
 সাধনাৰ পানত পাত্ত,
 তিমিৰ নাশৰ গান আনিছো
 আহা একেলগে গাঁও ॥
 আমি তীৰ্থ জেনমালিনী
 জেনৰ মালা গাঁমিছো
 সজ্জাৰ সাধনাত মগন আমি
 অগৰ মগুন কৰিছো,
 এক্স জ্ঞান্দিৰ বানী আনিছো
 আহা একেলগে লও ॥
 স্মান কৰিছো সৰে আজি
 জেনাকৰ ববধুণ পৰিছে
 নতুন দিনৰ ন-মলয়াই
 আমাক সজলীয়া কৰিছে,
 আমাৰ অগনে জগত জিনিব
 আহা কৰ্মাটি কও
 আহা একেলগে গাঁও ॥

দ
ল
ী
য
জ
ন
ম
হা
বি
দ্যা
ল
য়

D
U
L
I
A
J
A
N
C
O
L
L
E
G
E



৫৫ আঘাতিনী স্মৃতির সুস্বত দেখা পালো তোমার ছবি,
ধরা দিলো গোপনে ত্যাহি এহিঘাস কোনত..”

জুড়িয়েই গ্যছিল ঘাস আঘাতিনী লক্ষ্য,
সেইজন অজম সস্তান, শাস্তি কিং, মানর দুবদী
কৈম্বসপুত্র জুবিন গার্গলে প্রনাম জন্মই-
তোমারই শ্রীচরণত 'অপ্রসব' উচর্গা কব্বি
শ্রী দ্বিজলি জ্ঞাপন কব্বিলাঁ ।

শুভেচ্ছা বাণী

দুলীয়াজান মহাবিদ্যালয়ৰ অর্থনীতি বিভাগৰ ছাত্র-ছাত্রীসকলে হাতে লিখা বিভাগীয় আলোচনী 'অপ্সৰা'ৰ পঞ্চম সংখ্যা প্রকাশৰ দিবা কৰাৰ কথা জানিবলৈ পাই নতুন আনন্দিত অনুভৱ কৰিছোঁ। এই ধৰণৰ সজ আৰু প্ৰয়োজনীয় প্ৰচেষ্টায়ে ছাত্র-ছাত্রীৰ বৌদ্ধিক উত্তৰণত প্ৰভুত অৰিহণা যোগায়। বিভাগীয় সকলো ছাত্র-ছাত্রী, শিক্ষক - শিক্ষয়িত্ৰীক এই কৰ্মভাগিৰ বাবে আন্তৰিকভাবে কামনা জনাবলৈ কৰিছোঁ। প্ৰধান পুস্তক আৰু সংৰক্ষণযোগ্য হাতে লিখা আলোচনী প্ৰকাশ হৈ উল্লাস, বিভাগটোৰ লগতে মহাবিদ্যালয়খনৰো এটি সম্বল হৈ যোগান্ধা হৈ বহুকে তাকে কামনা কৰিলোঁ।



লোকবিকাশ

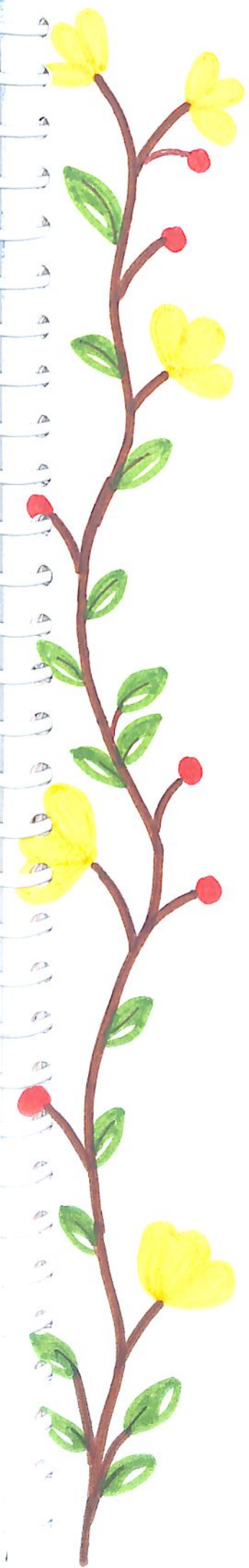
শুভেচ্ছা বাণী

দুর্লভাঙ্গন মহাবিদ্যালয়ৰ অর্থনীতি
বিভাগৰ ছাত্র - ছাত্রীসকলৰ
স্বাগত 'অপ্সৰ' নামৰ
এখন হাতে লিখা আলোচনী
স্বকালৰ যো-জা চুলোৱা বুলি
জানি ল'খা সুখী হৈছে।
আলোচনীখন একাধিক কটিলি
মিথিলিৰ সমাহাৰ হ'বক এই
কামনাৰে মই আনুৰিক শুভেচ্ছা
জ্ঞাপন কৰিলোঁ।



মুন্সেফ. কামৰ কেণ্ডা,
২০/০৪/২৬

মুৰব্বী অধ্যাপক
অর্থনীতি বিভাগ
দুর্লভাঙ্গন মহাবিদ্যালয়



কৃতজ্ঞতাৰ কাৰ্য

দুৰ্লভাভাৱে স্নাতকোত্তৰ অধ্যয়নৰ অৰ্থনীতি বিভাগে
বিভাগীয় হাতেলিছা আলোচনী প্ৰকাশনৰ বাবে
মোক সন্মাদিকাৰ দায়িত্ব অৰ্পণ কৰিলে।
আলোচনী প্ৰকাশনৰ বাবে উপযুক্ত জ্ঞান আৰু
সামৰ্থ্য লগতে অতিজ্ঞতাৰে অস্তৰ হোৱা
স্বপ্নেও আলোচনীখনক সৰ্বাংগ সুন্দৰ কৰাৰ
অঙ্গেষ চেষ্টা কৰিছোঁ। তাৰ সাদৃশ্য যদি কোনো
ভুল ভ্ৰান্তি ৰে গৈছে তেন্তে তাৰ বাবে পাঠকৰ
শিৰ্ষিকাত গ্ৰহণ কৰি কৃতজ্ঞতা প্ৰকাশ কৰাৰ
পৰিকল্পনা কৰা হৈছে।

এই আলোচনীৰ প্ৰস্তুতকৰণত বহুতৰ
অঙ্গেষ কৰি লুকাই আছে। এই আদায়তে মই
অৰ্থনীতি বিভাগৰ প্ৰাক্তন মুৰব্বী অধ্যাপক
শ্ৰীযুত সুনীল কুমাৰ বৰুৱা ছাৰ তথা
বিভাগীয়সমূহ শিক্ষক - শিক্ষয়িত্ৰীক
কৃতজ্ঞতা প্ৰদান কৰিছোঁ। এই আলোচনীৰ
প্ৰকাশৰ ক্ষেত্ৰত প্ৰতিটো সদস্যৰ
সহযোগিতা প্ৰদান কৰাৰ বাবে বিভাগ
সমূহ ছাপ - ছাপীক ধন্যবাদ প্ৰদান
কৰিছোঁ।

সন্মাদিকা
প্ৰিয়া ধনিকতা



স্বপ্নাদনা সমিতি

মুখ্য উপদেষ্টা : শ্রী মন্মথ কুমার বৰুৱা
শ্রী নিৰঞ্জন দাস
শ্রীমতী পূজা আগৰৱালা
শ্রীমতী ছিদ্দিকা বানু

মুখ্য সঞ্চালিকা : শ্রীমতী প্ৰিয়া ঞ্চনিকৰ-
সহকাৰী সঞ্চালিকা : শ্রীমতী শ্ৰীত্বদৰ্শা বড়া

অন্য কৰণ : শ্রীমতী অংগনা বড়া
শ্রীমতী নমতা ভূমিক

বেটুপাত : শ্রী বিকিৰণ জাইকীয়া

লেখন : প্ৰিয়া ঞ্চনিকৰ-
শ্ৰীত্বদৰ্শা বড়া
অল্পৰাজ টেটে

স্বকাকাক : দুৰ্গাভাৰণ মহাবিদ্যালয় অৰ্থনীতি
বিভাগ

সদস্য / সদস্যা : দুৰ্গাভাৰণ মহাবিদ্যালয়ৰ সমূহ
অৰ্থনীতি বিভাগৰ ছাত্ৰ - ছাত্ৰী

সম্পাদকীয়তা

একশতক

পঞ্চম অধ্যায় 'অগ্রসর' আলোচনীৰ
সম্পাদিকা হিচাপে 'নদী আৰু নাৰী' জীৱক
বিষয়টিৰ নিৰ্বাচন এক গভীৰ ঐতিহাসিক,
সাংস্কৃতিক আৰু অর্থনৈতিক উপলক্ষিৰ প্ৰকাশ।
নদী আৰু নাৰী এই দুয়ো অভিন্ন জীৱন
আৰু দুৰ্নয়ম গতিশীলতাৰ মৌলিক আধাৰ,
দিয়ে নীৰৱে কিন্তু নীৰৱে সত্ত্বতাৰ ধাৰা
বহন কৰি থাকে।

মানৱ সত্ত্বতাৰ ইতিহাসলৈ সন্মত কৰিলে
দেখা যায় যে প্ৰাচীনতম সত্ত্বতাসমূহ যেনে -
সিন্ধু উপত্যকাৰ হৰপ্পা আৰু মহাওড়াবোৰ দৰে
নগৰসমূহ নদীৰ পাৰতেই গঢ় লৈ উঠি বিকাশ
লাভ কৰিছিল। নদী আছিল জীৱন-ধাৰনৰ উৎস,
পৰিবহনৰ সহজ মথ, বানিজ্যৰ স্থল মাধ্যম
আৰু সমাজ-অর্থনীতিৰ প্ৰধান ভেঁটি। কৃষি
ব্যৱস্থা নদীৰ ওপৰত নিৰ্ভৰশীল আছিল আৰু সেই
কৃষিৰ ওপৰতেই গঢ় লৈ উঠিছিল সমগ্ৰ অর্থনৈতিক
ব্যৱস্থা। এনেদৰে নদীসমূহে সত্ত্বতাৰ জন্ম আৰু
বিকাশৰ স্থল চালিকা শক্তি হিচাপে কাম কৰিছিল।

এই ঐতিহাসিক স্মৃতিৰ ভাৰতীয় সংস্কৃতিত
নদীৰ প্ৰতি এক গভীৰ আধ্যাত্মিক অনুভূতিৰ
সৃষ্টি কৰিছে। নদীক স্নাত হিচাপে সন্মান কৰি
গংগা, যমুনা, গোদাবৰী, নৰ্মদা ইত্যাদি নামেৰে
নাৰীৰ ৰূপত পূজা কৰা হয়। ইয়াৰ অন্তৰ্ভুক্ত
নিহিত হৈ আছে এক গভীৰ উপলক্ষি -

নদী আৰু নাৰী দুয়ো জীৱনদায়িনী শক্তি,
দুয়োয়ে সমাজৰ প্ৰগতিৰ ক্ষেত্ৰত এক গুৰুত্বপূৰ্ণ
ভূমিকা পালন কৰে। নাৰীয়ে যেনেকৈ স্নেহ, ঘৰু
আৰু স্নেহেৰে সমাজ আৰু পৰিয়ালৰ দ্বিতীয়শীলত
বঢ়াই ৰাখে, নদীয়েও যেনেকৈ জীৱনগত আৰু
মানৱ সমাজক সমৃদ্ধিৰে যোগান ধৰে।
এয়াই যেন এক সুন্দৰ সাদৃশ্যতা,

অর্থনীতিৰ দুষ্টিৰূপৰ পৰা এই সাদৃশ্য আৰু অধিক
 ক্ষমত কৰিব। নদী হৈছে প্ৰাকৃতিক সুলভন, ঘাৰ ওপৰত তিষ্ঠি
 কৰিছেই কৃষি, উদ্যোগ, বাণিজ্য আৰু জীৱিকাৰ ক্ষেত্ৰ নিৰ্ভৰশীল।
 আনহাতে নাৰী হৈছে মানৱ সুলভন তথা মানৱ সম্পদৰ
 এক অপৰিহাৰ্য শক্তি, ঘাৰ অস্থূল্য অৱদানেই সমাজৰ
 বিকাশ নিশ্চিত কৰে। কিন্তু বহু সময়ত দেখা যায় যে
 এই দুই সত্তাৰ অৱদানে কিন্তু যথেষ্ট স্থায়িত্ব নাপায়,
 এইখিনিতেই বিঘ্নবস্তুটিৰ প্ৰাসংগিকতা নিহিত। নদীৰ
 অধিক প্ৰবাহে ঘনেকৈ বাধা-বিঘ্নি অতিক্ৰম কৰি
 নিৰন্তৰ স্ৰাৱ বিচাৰি নিৰন্তৰে বৈ যায়, তেনেকৈ নাৰীয়েও
 জীৱনৰ বিভিন্ন ক্ষেত্ৰত পৰিৱৰ্তনৰ সৈতে আপ খাই
 পৰে আৰু সমাজৰ অগ্ৰগতিত নতুন সম্ভাৱনা সৃষ্টি কৰে।

সেয়েহে 'নদী আৰু নাৰী' বিঘ্নবস্তুৰ মাধ্যমেৰে
 অগ্ৰসৰ আলোচনীয়ে এক গভীৰ বাৰ্তা আগবঢ়াবলৈ বিচাৰে
 যে অতীতৰ পৰা সমাজ আৰু সংস্কৃতিৰ উত্তৰণৰ ক্ষেত্ৰত
 নদী আৰু নাৰীৰ এক অনবদ্য অৱদান আছে।

প্ৰকৃতি সংৰক্ষণৰ পৰা আৰম্ভ কৰি দেশেখনৰ সকলো
 শ্ৰেণীস্বৰ্ণ ভূমিকা পালন কৰা নাৰীসকলে ঘিদৰে
 নেতৃত্ব প্ৰদান কৰি সমাজৰ পাৰিচয় দিছে,
 সেয়া সচকৈয়ে প্ৰশংসনীয়। বৰ্তমান সময়ত অল,
 অল, সকলোতে নাৰীশক্তিৰ অধিক আৰম্ভ হৈছে।
 আলোচনীখনত সেই নাৰীশক্তিৰেই সুলভন কৰিবলৈ
 আমাৰ ছাত্ৰ-ছাত্ৰীসকলে প্ৰয়াস কৰিছে। কবিতা,
 গল্প, প্ৰবন্ধ দৰে জিতানসমূহত সেয়া তুলি ধৰিবলৈ
 চেষ্টা কৰা হৈছে। এইখিনিতে উল্লেখ্য বিচাৰিছে
 যে এয়া আমাৰ সামান্য প্ৰচেষ্টাহে, বৈ ধোৱা
 তুল-ভ্ৰাতিৰ বাবে আমি পাৰ্কেৰ পদকমলত সন্মানাৰ্থী,

এই সম্পাদকীয় কলমৰ দ্বাৰাই আলোচনী
 খনত এটি সাৰাংশ দিবলৈ চেষ্টা কৰা হৈছে। ইতিহাস,
 সংস্কৃতি আৰু অর্থনীতি একেলগে প্ৰবাহিত হৈ এক
 সুলভন সত্তা ত্ৰিতিক সমাজৰ দিশে আমি সকলোৰে
 ঘাতে অগ্ৰসৰ হ'ব পাৰো, তাৰে শুভকামনাৰে..

শ্ৰীমতী প্ৰিয়া শ্বনিকৰ,
 সম্পাদিকা

সূচীপত্র

অসমীয়া জিগন

• প্ৰবন্ধ :

১) পানী আৰু পৰিষ্কাৰ সংৰক্ষণত মহিলাসকলৰ ভূমিকা

২) প্ৰকৃ আন্দোলন - দৰ্ভাল হাতীৰ উয়ে পোৱা হাণ্ডা

৩) গল্প - (ক) অপূৰণীয় আকাৰ দিহুত
(খ) পোহৰৰ আঁচ
(গ) প্ৰতিভা

(৪) চিঠি - নদীয়ে যদি কথা কয়

(৫) কবিতা - (ক) নিৰবধি
(খ) মা
(গ) নাৰী প্ৰধান অবিভিন্ন ঠে যোৱা নদী
(ঘ) ফাগুন
(ঙ) প্ৰতিৰ টুকুৰা বিচাৰি

English Section

- Article :

- 1) Women as a true Nation Builders
- 2) Pollution of rivers and silence on the suffering women
- 3) Work participation of women in India
- 4) Inflation and its impact on women

- Poems :

- 1) Where Women and Rivers meet
- 2) She who flows like a River
- 3) Before you shine for others

- Quiz

- List of Nobel Laureates in Economics 1969 - 2025

हिंदी विभाग

• प्रबंधः

- 1) भारत में नदियों को क्यों माता के रूप में पूजा जाता है
- 2) वह बदल रही है दुनिया

• ग्रंथ समीक्षाः

- 1) मुंशी प्रेमचंद के उपन्यास 'निर्मला' के द्वारा सामाजिक वास्तवता का प्रकाश

• कहानीः

- 1) सपनों की कीमत
- 2) धूप की तलाश
- 3) पंख और आकाश

• कविताः

- 1) नारी सृष्टि का आधार
- 2) नदी से नारी



দানী আৰু পৰিৱেশ সংৰক্ষণত মহিলাসকলৰ ভূমিকা

- প্ৰিয়া শালিকৰ
চতুৰ্থ শ্ৰেণীৰ ছাত্ৰী

দানী আৰু পৰিৱেশ ইটোৱে-আনটোৰে পৰিষ্কাৰক হিচাপে
পৰিগণিত হৈ প্ৰকৃতিৰ ভাৰসাম্য বৰ্তাই ৰখাত
গুৰুত্বপূৰ্ণ ভূমিকা পালন কৰে। বিশ্বৰ প্ৰতিখন বাসিন্দাৰ
বাবে এই ভাৰসাম্য অত্যন্ত প্ৰয়োজনীয়, যিয়ে তেওঁলোকৰ
অস্তিত্বক সুস্থ - সবল হৈ ৰখাত সহায় কৰে। এই ক্ষেত্ৰত
মহিলাসকল এক কেন্দ্ৰীয় ভূমিকা হিচাপে কাৰ্য সম্পন্ন কৰে।
তেওঁলোকে সম্পদৰ ব্যৱহাৰ সুচক
ৰূপত কৰাৰ উপৰিও, সেই সম্পদ
বোৰৰ সঠিক সংৰক্ষণ, পুনৰুদ্ধাৰ
আৰু পৰিষ্কাৰ লগত জড়িত।
আন্দোলনসমূহৰ সক্ৰিয় নেত্ৰী-
হিচাপেও দায়িত্ব গ্ৰহণ কৰি আহিছে।
ভাৰতবৰ্ষৰ পৰিষ্কাৰ-সম্পৰ্কীয়
যিকোনো ক্ষেত্ৰতে এক সুস্থ আৰু
সবল নেত্ৰী প্ৰদান কৰি উন্নয়ন-
সুখী প্ৰাৰ্থনা গঢ় দিয়াত মহিলাসকলৰ অৱদান সদা বিদ্যমান।



সামান্যকমে দানী ব্যৱস্থাপনা বহুতলত এক সংকট
হিচাপে দেখা দিয়ে। বিক্ৰমকে বাৰ্ষিককালত প্ৰধান অঞ্চলৰ
গাঁওসমূহত এই দানী ব্যৱস্থাপনাৰ সমস্যায়ে অধিক গা-
কৰি উঠে। সেয়েহে, ১৯৮০ চনৰপৰা বাৰ্ষিককালত মহিলাসকলে

'ক্ৰমশঃ' ভাৱত 'সংঘ' নামৰ সংস্থাৰ সৈতে যুক্ত হৈ
দক্ষমতাগত 'জোহাদ' অৰ্থাৎ বৰফুৰৰ দালী সংৰক্ষণৰ
গাঁথনি ব্যৱহাৰ কৰিবলৈ প্ৰজিঙ্কণ মোৱাৰ কাম
কৰিছে। এই উদ্যোগৰ ফলস্বৰূপে ডু-গৰ্ভেছ দালীৰ
স্তৰ উন্নত হৈছে, গুৰুত্ব হৈ দখা লদীসমূহ পুনৰ
সক্ৰিয় হৈছে আৰু বহু প্ৰামাণ্যমত কৃষি উৎপাদনৰ
ক্ষেত্ৰত সহায় হৈছে।

স্বাধীনতাৰ বিভিন্ন অঞ্চলত, মহিলাসকলে দালী
সংৰক্ষণ প্ৰকল্পত সক্ৰিয় অংশগ্ৰহণ কৰিছে। এই
দাদুলক্ষণসমূহে প্ৰমাণ - প্ৰমাণ অঞ্চলত দেশ সংৰক্ষণৰ
ক্ষেত্ৰত সহায় কৰিছে আৰু প্ৰাম্য জীৱিকা অধিক
ক্ষমিকালী কৰি তুলিছে।

ভাৰতৰ অন্যতম ঐতিহাসিক দৰিবেলা আন্দোলন হৈছে
চিপকো আন্দোলন। যি ১৯৭৩ চনত উত্তৰাঞ্চলত
অৰম্ভ হৈছিল। ১৯৭৪ চনত যেনী গাঁওত পোৰী দেৱীৰ
নেতৃত্বত মহিলাসকলে গছ কাটিবলৈ অহা মানুহবোৰৰ
বিৰুদ্ধে প্ৰতিবাদ কৰি প্ৰজোদা - প্ৰজোদা গছক
আকোঁৱালি ধাৰি বন ধ্বংস ৰোধ কৰিবলৈ আহ্বান
কৰিছিল।

এই আন্দোলনৰ ফলত উত্তৰাঞ্চলৰ দখা আৰম্ভ কৰি

বিভিন্ন স্বাভাৱিক বন ধ্বংস আৰু পৰিৱেশ প্ৰদূষণৰ প্ৰতি
আন্দোলন কৰি এই আন্দোলন সৃষ্টি হৈছিল। এনে আন্দোলন
সমূহৰ প্ৰত্যন্ত ১৯৮০ চনত ভাৰত চৰকাৰে হিমালয়
অঞ্চলত নিষেধাজ্ঞা আৰোপ কৰি পৰিৱেশ বিনষ্ট-
কাৰ্যসমূহক ৰোধ কৰিছিল, যি অৰণ্য সংৰক্ষণ নীতি
এক ঐতিহাসিক পৰিৱৰ্তন আনিছিল।

১৯৮৫ চনত মেথা পৰ্দাকাষৰ লেহুত আৰম্ভ হোৱা
'নৰ্মদা ৰচণ্ড' আন্দোলন ভাৰতৰ অন্যতম প্ৰভাৱশালী
পৰিৱেশ আন্দোলন হিচাপে জনাজাত। এই আন্দোলনে
নৰ্মদা নদীৰ গুপত হোৱা বৃহৎ বাধক নিৰ্মাণ হৈছিল।
এই আন্দোলনৰ ফলত দুৰ্ভাগ্যবশত আৰু ক্ষতিপূৰণৰ
নীতিসমূহ অধিক কঠোৰ আৰু সংগঠিত হৈছিল।
লগতে বৃহৎ উন্নয়নৰ প্ৰকল্পসমূহৰ পৰিৱেশগত-প্ৰভাৱ
আৰু জনসাধাৰণৰ অংশগ্ৰহণ তথা অনুমতিৰ প্ৰতি
অধিক গুৰুত্ব দিয়া হৈছিল। বিজ্ঞানী আৰু পৰিৱেশবিদ
বন্দনা শিৱাই ১৯৮৭ চনত নৰ্দাম (Nardamya)
প্ৰতিস্থা কৰি বীজসংৰক্ষণ আৰু কৈৱৰ্ক কৃষিৰ ক্ষেত্ৰ
গুৰুত্বপূৰ্ণ আন্দোলন আৰম্ভ কৰে। তেওঁৰ এই সদাগতা-
মূলক পদক্ষেপে দেখুৱাইছিল যে জন সংৰক্ষণ
কেলৈকে মাটি, বীজ আৰু কৈৱৰ্ক-বৈচিত্ৰ্যৰ সৈতে
পৰ্জীৱভাৱে যুক্ত হৈ থাকে।

লবদানৰ উদ্যোগত হাৰ্ভাৰ - হাৰ্ভাৰ দেশীয় বীজ সংৰক্ষিত হৈছে আৰু বহু কৃষকে বাসায়লিক মুক্ত কৃষিপদ্ধতি গ্ৰহণ কৰিছে। ইয়াৰ ফলত মাটিৰ আৰ্দ্ৰতা বৃদ্ধি, পানীৰ অধিক ব্যৱহাৰ হ্রাস আৰু কৃষি ব্যৱস্থাৰ স্থায়িত্ব বৃদ্ধি পাইছে।

মহিলাসকলৰ অৱদান কেৱল আন্দোলনমূৰ্ত্তি সীমাবদ্ধ নহয়। আত্মা মানিয়ে অৱশ্যে কাজি উৎপাদন বিজ্ঞান আৰু পুনৰনবীকৰণযোগ্য বিকল্প সম্ভাৱন গৱেষণাত গুৰুত্বপূৰ্ণ ভূমিকা পালন কৰিছে। জনকী আমাৰ উদ্ভিদ বিজ্ঞান আৰু জৈৱ-বৈজ্ঞানিক সংৰক্ষণত অগ্ৰণী অৱদান আগবঢ়াইছে। এই বৈজ্ঞানিক অৱদানসমূহে পাৰিৱেশ ব্যৱস্থাপনা আৰু প্ৰাকৃতিক সম্পদ সংৰক্ষণৰ ভিত্তিক অধিক কাজিকালী কৰিছে।

এই সকলো আন্দোলন আৰু উদ্যোগৰ ফলস্বৰূপ বহুসূত্ৰী: ভূ-গৰ্ভ পানীৰ শাৰ বৃদ্ধি, বন সংৰক্ষণ আৰু কৃষি ব্যৱস্থাক অধিক সবল কৰি তুলিছে। লগতে ই মহিলাসকলৰ সামাজিক স্থিতি উন্নীত কৰিছে, আৰু শৈশৱৰ ব্যৱস্থাত তেওঁলোকৰ অংশগ্ৰহণ বৃদ্ধি কৰিছে। সেয়েহে এই আন্দোলনসমূহে পাৰিৱেশ সুৰক্ষাৰ এক জন - আন্দোলন হিচাপে প্ৰতিষ্ঠা কৰাৰ সফল হৈছে।

চিৰস্ৰেষ্ঠ ভাৰতীয় উপন্যাস - 'দেতাল হাতীৰ উৰ্দ্ধে খোৱা হাওদা'

ইন্দিৰা গোখ্ৰাৰ উপন্যাস 'দেতাল হাতীৰ উৰ্দ্ধে খোৱা হাওদা' ভাৰতীয় সাহিত্যৰ গভীৰ নৈতিক অনুসন্ধান, সামাজিক দৃষ্টিভঙ্গী আৰু নাৰী অস্তিত্বৰ অস্তিত্বশীল সাহিত্যিক দলিল। এই উপন্যাসখনে মানৱ সত্ত্বতাৰ অন্ধকাৰ দিশ-
-সম্বন্ধ উন্মোচন কৰি পাঠকক এক নিৰ্মম বাস্তৱতাৰ
সন্মুখীন কৰে। উপন্যাসখনৰ পটভূমি ভাৰতৰ দুৰ্গম
বনাঞ্চল আৰু হাতীৰ দ্বাৰা কৰা কটা শিবিৰৰ বাস্তৱ
পৰিৱেশত গঢ় লৈ উঠিছে। এই পৰিৱেশত প্ৰকৃতি আৰু
মানৱৰ মাজত অংঘাতৰ সৃষ্টি হয়। বাহ্যিকভাৱে উপন্যাস-
-খনৰ কাহিনীভাগ এটা সাধাৰণ বনাঞ্চলৰ লগত জড়িত
মানুহৰ জীৱনৰ কাহিনী যেন লাগিলেও ইয়াৰ গভীৰতাত
লুকাই আছে এক বিস্তৃত সামাজিক সত্য - অৱহেলিত,

শোণিত আৰু ঘোঁৰে জীৱন ঘামন কৰা মানুহৰ
অন্তহীন ঘনুনা। বিশেষকৈ নিম্নবৰ্গ আৰু নাৰী চৰিত্ৰ-
-সম্বন্ধৰ জীৱন
নৈতিক কেন্দ্ৰ
উপন্যাস
আছে কাৰু ৰবি
ব্যৱহৃত 'দেতাল'
'দেতাল' হাতীক
ঘনুনা আৰু
জীৱন্ত
দেখুওৱা হৈছে।
প্ৰকৃতিৰ
হিংসাৰ গভীৰ
কৰে।
মালত(হাতীচালক)
- তাৰ মাজত
এজন অসমজীৱী,
দেতালৰ সৈতে
সংগ্ৰহ, তেওঁ নিজেও
ঘাতিও ব্যৱস্থাটোৰ



উপন্যাসখনৰ কেন্দ্ৰীয়
হিচাপে গঢ় লৈ উঠে।
খনৰ কেন্দ্ৰবিন্দুত
বহুৰক ফ্ৰেডুত
নাৰীৰ হাতীটো।
ইয়াত শোণন,
বন্দীত্বৰ এক
অতিচৰিত হিচাপে
এই ঘনুনা
ওপৰত চলা
ৰূপে প্ৰকাশ
লগতে
জন দৰিদ্ৰ-
ভাৱে
ঘাৰ জীৱন
গভীৰভাৱে
শোণিত
অংঘ

হিচাপে জ্ঞানৰ চক্ৰত অতিত হৈ পৰে। নামহীন বা সীমিত
 উপস্থিতিৰ স্মৃতি এই নারীসকল উপন্যাসৰ গভীৰ স্তৰত
 গুৰুত্বপূৰ্ণ। তেওঁলোক পিতৃতান্ত্ৰিক আৰু আৰ্থ-সামাজিক
 জ্ঞানৰ স্মৃতিত জীৱন-স্বাপন কৰে। এইদৰে
 নারীসকলৰ অধিকাৰৰ প্ৰশ্নক বুহুতৰ সামাজিক জ্ঞানৰ
 সৈতে সংযোগ কৰে, যি ইয়াৰ এক আধুনিক আন্তঃসংযোগী
 দৃষ্টিভঙ্গী প্ৰদান কৰে।

শৈলীগত দৃষ্টিৰ পৰা গোছামীৰ ত্ৰাণা অতুল
 বাস্তৱনিষ্ঠ আৰু নিৰ্মম সত্যবোধে
 তৰা। তেওঁৰ বৰ্ণনা কোনো ধৰণৰ
 কৃত্ৰিম সৌন্দৰ্যত আৱদ্ধ নহয়।
 বৰঞ্চ ই এক ধৰণৰ দস্তাবেজ
 -স্থলক উপস্থিত বহন কৰে। একে
 সন্মুখত তেওঁৰ গঢ়ত এক সূক্ষ্ম
 কাব্যিক আন্দোলন বিদ্যমান, যিয়ে
 বেদনাক অধিক গভীৰ আৰু
 অনুভূতিপূৰ্ণ কৰি তোলে। উপন্যাস
 ধৰণৰ এক অন্যতম শক্তি হ'ল ইয়াৰ
 নৈতিক পৰ্যবেক্ষণ, য'ত প্ৰকৃতি ধৰণে
 জ্ঞান জ্ঞান আৰু সামাজিক অৱস্থা
 প্ৰতিফলিত হৈছে, যাৰ ফলত উপন্যাসখনে
 কেৱল সাহিত্যিক সৃষ্টিতেই সীমাবদ্ধ
 এক সামাজিক সচেতনতা সৃষ্টি কৰিছে।
 বিশেষকৈ নারী জীৱনৰ নিঃশব্দ ঘৰুৱাক
 ঘিটৰ কেন্দ্ৰ কৰা হৈছে, সেয়া অসমীয়া
 সাহিত্যৰ নারী-সাহিত্যৰ অধ্যয়নৰ
 এক গুৰুত্বপূৰ্ণ দলিল। ইন্দিৰা গোছামীয়ে এনে অপূৰ্ব
 সাহিত্য সৃষ্টিৰ মাধ্যমেৰে অসমীয়া সাহিত্যত এক
 জ্ঞানমালী আৰু বৌদ্ধিক প্ৰভাৱ স্থাপন কৰিছে।



-শ্ৰীমতী প্ৰিয়া শৰ্মা
 স্নাতক চতুৰ্থ শ্ৰেণী